

**TELEPÍTÉSI ÉS HASZNÁLATI UTASÍTÁS**

EZS6 típusú Elektromos Zsámoly



Ezt a Telepítési és használati utasítást a gép üzemeltetője a használatbavétel előtt alaposan tanulmányozza át, és őrizze meg jogainak érvényesítése érdekében!

GASZTROMETÁL Gép- és Berendezésgyártó Zrt.

Cím: 2800 Tatabánya, Vágóhíd u.4.

Levélcím: 2801 Tatabánya I. Pf. 1240

Telefon: Kereskedelmi iroda 34/514-661

Szerviz 34/514-659

Alkatrész 34/514-660

E-mail: [ertekesites@gasztrometal.hu](mailto:ertekesites@gasztrometal.hu)



# EU- Megfelelőségi Nyilatkozat

GASZTROMETÁL ZRT.  
Cím: 2800 Tatabánya, Vágóhid út 4.  
Tel.: +36 34 514 661, +36 34 510 037  
Fax: +36 34 510 037  
Email: info@gasztrometal.hu  
Weblap: www.gasztrometal.hu



## EU-Megfelelőségi Nyilatkozat

A Gasztrometal Zrt. mint gyártó kizárólagos felelőssége mellett igazolja, hogy a

### Elektromos főzőzsámoly megnevezésű EZS6 típusú

termék kielégíti a 2014/35/EU valamint a 2011/65/EU irányelv alapvető biztonsági követelményeit. A tervezés és a gyártás az alábbi szabványok szerint történt, és megfelel az abban foglalt biztonsági és egészségvédelmi előírásoknak:

EN 60335-1:2013

EN 60335-2-36:2003

EN 60529:2015

A nyilatkozatot a következő személy(ek)  
nevében és részéről írták alá:

A műszaki dokumentáció összeállítására  
felhatalmazott személy:

Cégvezető

GASZTROMETÁL  
Élekt. és Berendezésgyártó Zrt.  
2800 Tatabánya, Vágóhid út 4.  
P.h.

Gyártmányfejlesztési csoportvezető

Tatabánya, 2023. augusztus 30.

A gyártó Gasztrometal Zrt. kijelenti, hogy a szállított termék ezen Telepítési És Használati Utasítás „Műszaki leírások, adatok, üzembe helyezési és kezelési útmutatók:” fejezetében közölteknek megfelel.

Minőségügyi bélyegző:

Kiállító aláírása:

Kelt: 20.....év.....hó .....nap

.....  
aláírás

## Tartalomjegyzék

EU- Megfeleléségi Nyilatkozat.....	2
1. Bevezetés.....	4
2. Jogi nyilatkozat .....	4
3. Műszaki adatok .....	4
4. Műszaki leírás .....	5
5. Szállítás, csomagolás, raktározás .....	5
6. Üzembe helyezési (felszerelési), átállítási utasítás a szerelő részére .....	5
7. Kezelési utasítás a felhasználó részére.....	5
8. Biztonságtechnikai előírások.....	8
9. Vevőszolgálat, szerviz.....	8
10. Környezetvédelem.....	8
11. Körvonalrajz és csatlakozási pontok: .....	9
GARANCIALEVÉL .....	10

## 1. Bevezetés

Köszönjük, hogy a Gasztrometál Zrt. termékét választotta.

Biztosak vagyunk abban, hogy ezzel a könnyen kezelhető, gazdaságos, jó minőséget biztosító, esztétikus megjelenésű, rozsdamentes anyagból készült számollyal meg lesznek elégedve.

A számoly rendeltetése: üzemi, kórházi, vendéglátó ipari, közétkeztetési nagykonyhák, egyéb helyek (pl. lángos sütők, hús sütődék, rendezvények) kiegészítő főzőberendezése.

Alkalmazható olyan helyeken, ahol a működtetéséhez szükséges és a műszaki adatokban megadott elektromos áram, rendelkezésre áll.

A számoly lábon álló erős szerkezete lehetővé teszi, hogy önálló készülékként akár 500mm átmérőjű edénnyel lehessen dolgozni. A készülékek egymás mellé helyezhetők, így igény szerint, egymástól független működésű blokkok, sorok alakíthatók ki.

## 2. Jogi nyilatkozat

A gépkönyvben közölt műszaki adatok helyességét a gyártó - GASZTROMETÁL Zrt - szavatolja. A gépek egyes műszaki adatainak megváltoztatási jogát a gyártó, a műszaki fejlesztés érdekében fenntartja, ugyanakkor kötelezi magát, hogy az esetleges változásokat a géppel együtt szállított gépkönyvbe bejegyezi.

Az EZS... típusú számolyokra a GASZTROMETÁL Zrt az értékesítést végző vállalatától történt átvételtől számított 12 (tizenkettő) hónapig jótállást vállal.

**A készülék üzembe helyezését kizárólag a GASZTROMETÁL Zrt., vagy a hivatalos szervizpartnerei végezhetik!**

Nem tekinthető jótállási kötelezettség alá eső hibáknak azok a hiányosságok, amelyek a gépkönyvben közölt tájékoztatás alapján utánállítással, besabályozással megszüntethetők.

A jótállási kötelezettség nem áll fenn abban az esetben, ha a keletkezett hiba a gépkönyvben közölt üzembe helyezési, kezelési, karbantartási utasítások be nem tartásának, illetve a gyártó tevékenységén, kötelezettségén kívül álló egyéb okok következménye. A garanciális jótállás megszűnik, ha szakszerűtlen szállítás, helytelen tárolás miatt sérül meg a gép, vagy ha a gépen a gyártó előzetes hozzájárulása nélkül javítást, átalakítást végeznek, vagy ha a hibát szakszerűtlen üzembe helyezés okozza, kivéve, ha azt a gyártó által javasolt szerviz végezte. A jótállással és szavatossággal kapcsolatos egyéb tudnivalókat a garancia jegy tartalmazza.

Az EZS... típusú számolyok jótállás alá eső hibáinak javítását – eltérő megegyezés hiányában - a GASZTROMETÁL Zrt. vagy szervizmegbízottja végzi. A partnerszervizek név és címjegyzéke a [www.gasztrometal.hu](http://www.gasztrometal.hu) „SZERVIZ” menüpontjában található.

## 3. Műszaki adatok

Elektromos fűtésű számoly típusa		<b>EZS6</b>
Tömeg, nettó	(kg)	35
Külméret	(mm)	606x641x435
Főzőlap méret	(mm)	400x400
Elektromos csatlakozás, bal alsó hátsó saroktól (mm)		501
A főzőlap névleges teljesítmény	(kW)	6
Teljesítmény fokozat száma		6
Fokozatonkénti teljesítmények 1-3-ig ill. 1-6-ig (kW)		0.8; 1.2; 1.6; 3.5; 5.2; 6
Felvett áram	(A)	3x14
Feszültség	(V)	400V, ~3N+PE, 50Hz
Padozathoz lefoghatható		igen
Főzőlap hőkorlátozóval védett		igen

## 4. Műszaki leírás

A zsámoly vázszerkezete hegesztett kivitelben, rozsdamentes acéllemezből készül. Erre a vázra vannak rögzítve az elektromos szerelvények és egyéb szerkezeti egységek.

A készülék szerelvényei és kijelző elemei a homloklapon, illetve mögötte helyezkednek el.

A főzőlap be- és kikapcsolása, valamint teljesítménye kézzel szabályozható.

## 5. Szállítás, csomagolás, raktározás

A szállítási egység tartalmazza a terméket és a használati utasítást.

A zsámolyt és a burkolatokat speciális, rozsdamentes felületek tisztítására alkalmas szerrel kezeljük le. A készüléket műanyag fóliacsomagolással szállítjuk.

*A csomagolást gyűjtse szelektíven az újrahasznosítás érdekében!*

A készüléket raktározni becsomagoltan, száraz, fedett helyen lehet. A készülék, ütésre, rázásra érzékeny, mozgatása kézzel vagy emelővillás targoncával történhet.

Egymásra helyezése raktározáskor, szállításkor nem megengedett.

## 6. Üzembe helyezési (felszerelési), átállítási utasítás a szerelő részére

Az üzembe helyezéshez az üzemeltetőnek az alábbiakról kell gondoskodni:

### 6.1 Elhelyezés:

A zsámolyt csak jól szellőzött, nem marópárás levegőjű helyiségben szabad elhelyezni. A készüléket szilárd, nem gyúlékony, hőálló padozatra lehet lehelyezni. Telepítésnél biztosítani kell a kezeléshez szükséges, biztonságos szabad helyet.

Más készülékekkel való soroláskor a hőállóságot (50°C) biztosítani kell. Ellenkező esetben az egyéb készülék telepítési oldaltávolsága min 500mm, felfelé 1500mm. Erre a nagyméretű edények meleg állapotában történő, akadálymentes mozgatása miatt van szükség.

Nagyméretű, nehéz, esetenként forró edények készülékre való fel-le rakása miatt nagyon fontos a készülék padozathoz való rögzítése, ami a lábak belsejében elhelyezett átmérő: 10,5mm furatok felhasználásával lehetséges, kereskedelemben kapható beütő dübelek segítségével.

### 6.2 Villamos csatlakozás

A készülék a vonatkozó érintésvédelmi szabványok szerint az egyenpotenciál körbe be kell kötni. Ehhez az 1. ábrán látható helyen lévő csavart kell használni. A készülék elé ajánlott bekötni egy minimum 3x25A terhelhetőségű, 30mA érzékenységű Érintésvédelmi relét, az esetlegesen bejutó víz miatt!

A villamos szerelést csak szakképzett szerelő végezheti.

## 7. Kezelési utasítás a felhasználó részére

A munkakezdés előtt mindig ellenőrizni kell:

- zsámoly jól van rögzítve
- idegen, forró, gyúlékony, tisztító, egyéb anyagok nincsenek közelben
- a már működő zsámolyon a feladathoz van a forgató gomb beállítva.

Főzőlaponkénti terhelhetőség 100kg egyenletes elosztásban.

A nagyobb súly mechanikai károkat, esetleg forrázást okozhat.

**- Főzőlapot edény nélkül, vagy helyiségfűtésre használni, üzemeltetni tilos. Használat után a készüléket hagyni kell, természetes módon kihűlni! Amennyiben a forró főzőlapra hirtelen nagy mennyiségű hidegvíz kerül, akkor az a főzőlap elrepedéséhez, vetemedéséhez vezethet, amely nem tartozik a garanciális meghibásodások alá!**

A főzőlapok hőfokszabályzóval vannak ellátva. Edény, - hőelvonás nélkül, a fokozott igénybevétel a főzőlapok élettartamát jelentősen csökkenti, kárt tehet bennük. Az előmelegítés nem indokolt, gazdaságtalan. A főzőlapok nagy teljesítményűek, felfűtésük gyors.

Készülékhasználat helyes sorrendje:

Edényfelhelyezés- elektromos bekapcsolás- hőkezelés(főzés, stb.)- elektromos kikapcsolás- edény levétel

### **7.1 Első használatba vétel:**

Az első felfűtéskor a mosással el nem távolítható szennyeződések leégnek, mely kisebb füsttel, kellemetlen szaggal járhat. Ez nem jelent rendellenes működést, az első felfűtés után megszűnik.

Használat előtt szükséges a készülék felfűtése ~40l vízzel teli edénnyel.

Felfűtés után a lap elszíneződhet, ez normál használati következmény.

A kihűlt készülék újbóli tisztítás után kiszáritva, helyiséget kiszellőztetve a főzési feladatok elkezdhetők.

A használati útmutatót a felhasználóknak mindig el kell tudniuk érni.

A zsámolyt csak a készülékkezelésre kioktatott személyek kezelhetik. Szükséges a személyek rendszeres oktatása, biztonsági eligazítása.

Alaposan tanulmányozza át a használati útmutatót, és az abban leírtak szerint járjon el.

### **7.2 Főzés közben**

A készítő ételt rá kell helyezni a főzőlap közepére, a kívánt főzési erősséget a forgatógombbal 6 fokozatban lehet állítani.

Kezelés közben az alábbiakra ügyeljünk:

- A forró edényeket, csak hő ellen védő ruházatban érintse meg.
- Gyerekeket, fogyatékos embereket üzem közben távol kell tartani a készüléktől!
- Ne takarja le a szellőző nyílásokat.
- Ne használjon, és ne tároljon a készülék közelében gyúlékony anyagokat.
- Ne tároljon a zsámolyon használaton kívüli állapotban élelmiszert vagy más éghető anyagokat, mivel a készüléket véletlenül bekapcsolhatják.
- Forró készülékre vizet önteni tilos, mivel károsítja a zsámoly szerkezetét, és baleset veszélynek teszi ki önmagát.
- A készüléket felügyelet nélkül üzemeltetni tilos.
- A zsámolyt csak ételek elkészítésére szabad felhasználni.
- A készülék hő fejlesztő képessége miatt potenciális veszélyforrás!
- A készülék egyes részei használat közben forróak lehetnek, ne érintse ezeket, minden esetben használjon konyhai kesztyűt!
- Ha az ételek készítésekor alkoholt, vagy más alacsony lobbanáspontú anyagot használ, a keletkező gőzök a lánggal érintkezve tüzet foghatnak. A munkát fokozott odafigyeléssel végezze.
- Hibás, hiányos vagy sérült kezelő és kijelző elemekkel a készüléket üzemeltetni tilos.

### **7.3 Kikapcsolás**

**Válassza le a készüléket az elektromos hálózatról főkapcsoló segítségével:**

- Ha hibásan működik
- Minden tisztítási és karbantartási munkálat előtt
- Ha úgy dönt, hogy hosszabb ideig nem használja

## **7.4 Tisztítás**

A tisztítást a helyi „Takarítási és fertőtlenítési utasítás betartásával kell elvégezni!

A terv készítésekor körültekintően kell a tisztítószerket megválasztani.

A kereskedelemben sokféle anyag kapható, melyek pontos leírással rendelkeznek a szennyeződések jellegére és a tisztítandó eszközök anyagaira vonatkozóan.

Általános elvként be kell tartani a következőket:

A rozsdamentes acél is rozsdásodhat vasszennyeződés, vagy maró hatású anyag-tisztítószer hatására. Kerüljük a klór tartalmú tisztító fertőtlenítő szereket, mert ezek különösen károsak a rozsdamentes acélokra. Azokat a tisztítószerket válasszuk, melyeket kifejezetten rozsdamentes eszközök tisztítására ajánlanak.

Ha meleg felületeket tisztítunk, a tisztítószer hatékonysága, egyben a felülettel szembeni agresszivitása is növekszik.

A főzőlap felülete, gyárilag vegyileg kezelt, sérülés hatására rozsdásodásra hajlamos. A kezelt felület megsérülése, eltávolítása esetén, „schwarz” por, grafitpor-víz keverékét kell langyos főzőlapra dörzsölni-kenni. A hő hatására bediffundálódó anyag, tartós bevonatot képez. Kezelés kísérőjelensége az enyhe füstképződés.

(lásd. Vasoxidpor, pld. Columbus 75gr kályhafénypor).

Tartsuk be a tisztítószer töménységére vonatkozó utasításokat.

A készüléket vízszaggal tisztítani TILOS!

Tisztítás előtt a szennyeződéseket célszerű fellazítani a felületről.

Mosószeres tisztítás előtt, a berendezést az elektromos hálózatról le kell választani.

A készülék belső falán a munkafolyamat alatt keletkező szennyeződéseket naponta, a zsámoly langyos állapotában tisztítsa!

Az alapos napi tisztítással elkerülhető:

- a vastag, kokszosodásra hajlamos szennyező anyagok füstképződése
- tisztítási idő növekedése
- készülék élettartam csökkenése

Ne használjunk karcosodást okozó tisztítószeret.

Az alapos tisztítás alapkövetelmény a jó munkakörülményekhez, teljesítményhez.

A szennyeződések keletkezésének mértéke csökkenthető:

- Edény nagyság jó megválasztásával
- Jó hőfok megválasztással (magas hőmérsékletnél étel kifutások lehetnek)
- Gondos munkavégzéssel.

## **7.5 Karbantartás**

A készülék szerkezeti elemeinek anyaga, minősége és összeépítése olyan, hogy rendeltetésszerű használat mellett csak minimális karbantartást igényel.

A készülék karbantartását csak a hálózatról történő leválasztása után szabad végezni.

A csatlakozások és alkatrészek karbantartását csak az illetékes szerviz szakembere, vagy szakképzett szerelő végezheti.

## **7.6 Mit tegyünk, ha valami nem működik**

Kérjük, mielőtt a szervizt hívná, győződjön meg, hogy helytelen kezelés vagy hiba, zavar lépett-e fel, ezért ellenőrizze:

Győződjön meg róla, hogy a kezelési utasítások szerint járt el

Amennyiben a készüléket nem sikerül használható állapotba hozni, elektromos tápellátás megszüntetése után, várja meg az értesített szakember jelentkezését.

## 8. Biztonságtechnikai előírások

Az elektromos számlók üzembe helyezésénél és üzemeltetésénél Magyarországon az alábbiakat kell betartani:

- Érintésvédelmi szabályzat tekintetében az MSZ EN 61140:2003 előírásait
- A készülék elé ajánlott bekötni egy minimum 3x25A terhelhetőségű, 30mA érzékenységgű Érintésvédelmi relét, az esetlegesen bejutó víz miatt!

## 9. Vevőszolgálat, szerviz

Amennyiben készüléke üzemzavarára vonatkozóan, a kezelési útmutatóban nem talál olyan utalást, mellyel elháríthatná, kérjük, forduljon vevőszolgálatunkhoz, márkakereskedőinkhez vagy szerviz partnereinkhez.

Ehhez kérjük, adja meg:

- Hiba jelenséget
- Készüléke adattábláján szereplő készülék típusát, sorozatszámát.

Az adattábla a készülék hátsó oldali burkolatának alsó sarkán található.

Ezen adatok birtokában, valamint hibajelenség megadásával, célzottan már az első javítási eljárásnál, elháríthatóvá válik az üzemzavar.

Kérjük javításoknál csak eredeti és új alkatrészekkel cseréljék a meghibásodott darabokat.

Csak engedélyezett szerviz szakemberrel javíttassa készülékét.

## 10. Környezetvédelem

### - Csomagolás:

A gép csomagolása műanyag fólia. A műanyag fólia szelektíven gyűjthető, leadható.

### - Ártalmatlanítás:

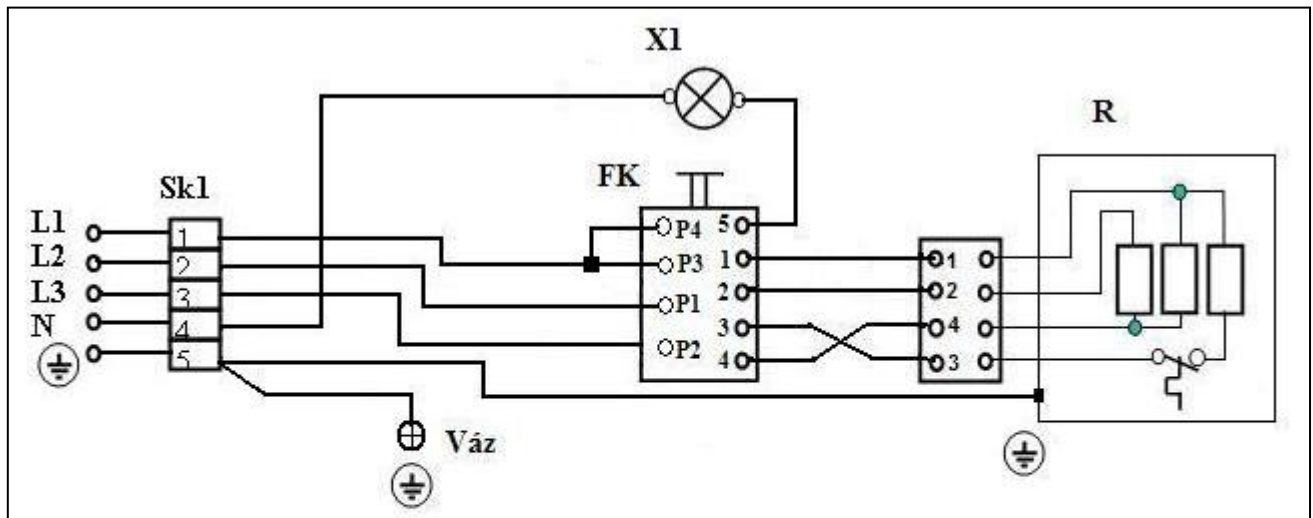
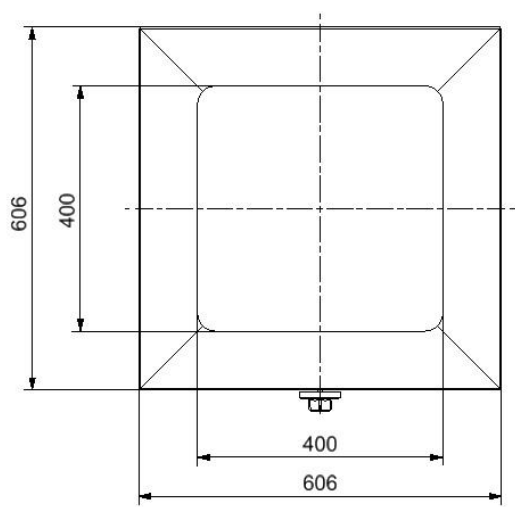
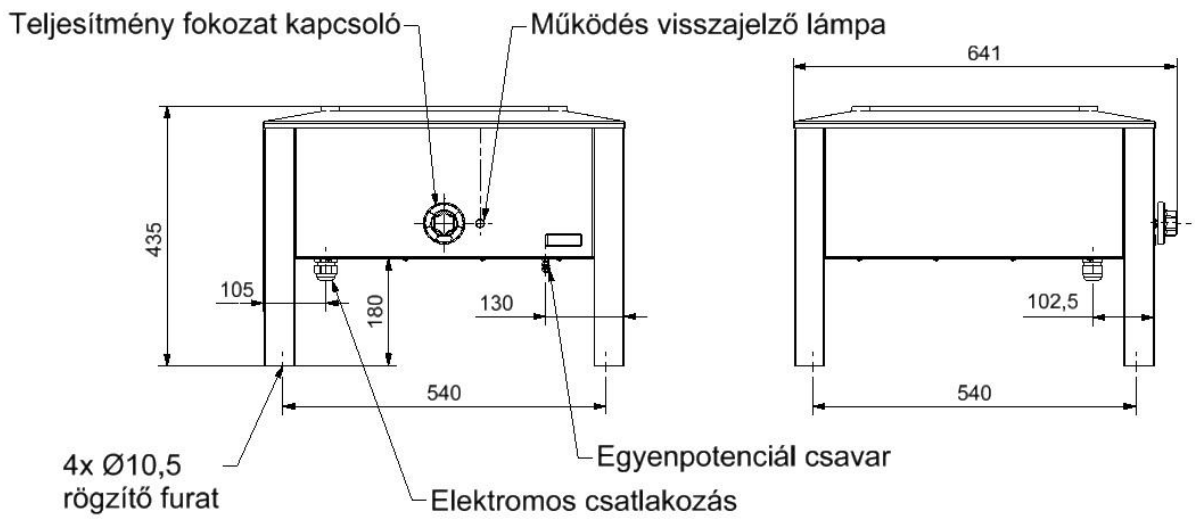
*A gép használatra alkalmatlannak való minősítése után az alábbi módon kezelhető:*

A gép legnagyobb része fémből van, veszélyes anyagot nem tartalmaz, így szennyezett fémhulladékként leadható.

A géppel kapcsolatos mennyiségi és minőségi észrevételeket a GASZTROMETÁL Gép- és Berendezésgyártó Zrt. Kereskedelmi irodáján lehet bejelenteni.



# 11. Körvonalrajz és csatlakozási pontok:



**EZS6 Kapcsolási rajza**

- SK1- Bekötő sorkapocs
- FK- Fokozat kapcsoló
- X1- Áramjelző lámpa
- R- Főzőlap

# GARANCIALEVÉL

Gyártó neve és címe: **Gasztrometál Gép- és Berendezésgyártó Zrt., 2800 Tatabánya, Vágóhid u. 4.**

Forgalmazó neve és címe:

Termék megnevezése: Elektromos főzőzsámoly

Termék típusa: EZS6

Gyártási szám:

Teljesítés időpontja:

Üzembehelyezés időpontja:

Üzembehelyező szerviz:

---

Javítás esetén töltendő ki!

Kijavítás/kicserélés iránti igény bejelentésének időpontja:.....

Javítási munkalap száma: .....

Kijavított/kicserélt termék jogosult rendelkezésére bocsátásának időpontja:.....

A garancia – kijavítás időtartamával meghosszabbított – új határideje:.....

Kijavított/kicserélt alkatrész megnevezése; alkatrésze vonatkozó, új kellékszavatossági határidő:

.....

---

Javítás esetén töltendő ki!

Kijavítás/kicserélés iránti igény bejelentésének időpontja:.....

Javítási munkalap száma: .....

Kijavított/kicserélt termék jogosult rendelkezésére bocsátásának időpontja:.....

A garancia – kijavítás időtartamával meghosszabbított – új határideje:.....

Kijavított/kicserélt alkatrész megnevezése; alkatrésze vonatkozó, új kellékszavatossági határidő:

.....

---

Javítás esetén töltendő ki!

Kijavítás/kicserélés iránti igény bejelentésének időpontja:.....

Javítási munkalap száma: .....

Kijavított/kicserélt termék jogosult rendelkezésére bocsátásának időpontja:.....

A garancia – kijavítás időtartamával meghosszabbított – új határideje:.....

Kijavított/kicserélt alkatrész megnevezése; alkatrésze vonatkozó, új kellékszavatossági határidő:

.....

## Tájékoztató a kellékszavatossági jogokról

Hibás a teljesítés, ha a termék a teljesítés időpontjában nem felel meg a szerződésben vagy jogszabályban megállapított minőségi követelményeknek, kivéve, ha a jogosult a hibát a szerződéskötés időpontjában ismerte, vagy a hibát a szerződéskötés időpontjában ismernie kellett.

A kellékszavatossági jog az ellenérték megfizetését igazoló bizonylattal érvényesíthető.  
A jogosult kellékszavatossági igényét a bizonylat kiállítójánál (továbbiakban: kötelezett) érvényesítheti.

A jogosult kellékszavatossági igénye a teljesítés időpontjától számított **1 év** alatt évül el. Nem számít bele az elévülési időbe a kijavítási időnek az a része, amely alatt a jogosult a dologot rendeltetészerűen nem tudja használni.

A jogosult a hiba felfedezése után késedelem nélkül köteles a hibát a kötelezettel közölni. A közlés késedelméből eredő kárért a jogosult felelős. A jogosult a kellékszavatossági időn belüli javítási igényével közvetlenül a Gasztrometal Zrt. szerződéses szervizpartnereihez is fordulhat. (A teljes lista elérhető a [www.gasztrometal.hu](http://www.gasztrometal.hu) honlapon.)

Nem tartozik kellékszavatossági jog hatálya alá a hiba, ha annak oka a termék jogosult részére való átadását követően lépett fel, így például, ha a hiba oka:

- Szakszerűtlen üzembe helyezés (kivéve, ha az üzembe helyezést a kötelezett, vagy annak megbízottja végezte el, illetve ha a szakszerűtlen üzembe helyezés a telepítési és használati utasítás hibájára vezethető vissza)
- Rendeltetésellenes használat, a telepítési és használati utasításban foglaltak figyelmen kívül hagyása
- Helytelen tárolás, helytelen kezelés, rongálás
- Elemi kár, természeti csapás

Ha a dolog meghibásodásában a jogosultat terhelő karbantartási kötelezettség elmulasztása is közrehatott, a szavatossági kötelezettség teljesítésével felmerült költségeket közrehatása arányában a jogosult köteles viselni, ha a dolog karbantartására vonatkozó ismeretekkel rendelkezett, vagy ha a kötelezett e tekintetben tájékoztatási kötelezettségének eleget tett.

Kellékszavatosság keretébe tartozó hiba esetén a jogosult

- Elsősorban – választása szerint – kijavítást vagy kicserélést igényelhet, kivéve, ha a választott kellékszavatossági jog teljesítése lehetetlen, vagy ha az a kötelezettnek - másik kellékszavatossági igény teljesítésével összehasonlítva - aránytalan többletköltséget eredményezne, figyelembe véve a szolgáltatás hibátlan állapotban képviselt értékét, a szerződésszegés súlyát és a kellékszavatossági jog teljesítésével a jogosultnak okozott érdeksérelmet.
- Ha a kötelezett a kijavítást vagy a kicserélést nem vállalta, vagy megfelelő határidőn belül, a jogosult érdekeit kímélve nem tud eleget tenni, vagy ha a jogosultnak a kijavításhoz vagy kicseréléshöz fűződő érdeke megszűnt, a jogosult az ellenszolgáltatás arányos leszállítását igényelheti, a hibát a kötelezett költségére maga kijavíthatja vagy mással kijavíttathatja, vagy a szerződéstől elállhat. Jelentéktelen hiba miatt elállásnak nincs helye.

A jogosult a választott kellékszavatossági jogáról másikra térhet át. Az áttéréssel okozott költséget köteles a kötelezettnek megfizetni, kivéve, ha az áttérésre a kötelezett adott okot, vagy az áttérés egyébként indokolt volt.

Kicserélés vagy elállás esetén a jogosult nem köteles a dolognak azt az értékcsökkenését megtéríteni, amely a rendeltetészerű használat következménye.

A dolognak a kicseréléssel vagy a kijavítással érintett részére a kellékszavatossági igény elévülése újból kezdődik. Ezt a szabályt kell alkalmazni arra az esetre is, ha a kijavítás következményeként új hiba keletkezik.

Ha a jogosult a szavatossági igényét a dolognak - a megjelölt hiba szempontjából - elkülöníthető része tekintetében érvényesíti, a szavatossági igény a dolog egyéb részeire nem minősül érvényesítettnek.

A kellékszavatossági jog teljesítésével és a szerződésszerű állapot megteremtésével kapcsolatos költségek – ideértve különösen az anyag-, munka- és továbbítási költségeket – a kötelezettet terhelik.

Az itt nem szabályozott kérdésekben a mindenkor hatályos jogszabályok az irányadók.

Jogvita esetén a jogosult a megyei (fővárosi) kereskedelmi és iparkamarák mellett működő békéltető testület eljárását is kezdeményezheti.