

TELEPÍTÉSI ÉS HASZNÁLATI UTASÍTÁS
GZSH10 típusú Egyégős Gáztüzelésű Zsámoly

Ezt a Telepítési és használati utasítást a gép üzemeltetője a használatbavétel előtt alaposan tanulmányozza át, és őrizze meg jogainak érvényesítése érdekében!

GASZTROMETÁL Gép- és Berendezésgyártó Zrt.

Cím: 2800 Tatabánya, Vágóhid u.4.

Levélcím: 2801 Tatabánya I. Pf. 1240

Telefon: Kereskedelmi iroda 34/514-661

Szerviz 34/514-659

Alkatrész 34/514-660

E-mail: ertekesites@gasztrometal.hu



2806

EU-Megfelelőségi Nyilatkozat

GASZTROMETÁL ZRT.
Cím: 2800 Tatabánya, Vágóhíd út 4.
Tél.: +36 34 514 661, +36 34 510 037
Fax: +36 34 510 037
Email: info@gasztrometal.hu
Weblap: www.gasztrometal.hu



EU-Megfelelőségi Nyilatkozat

A Gasztrometál Zrt. mint gyártó kizárólagos felelőssége mellett igazolja, hogy a

Nagykonyhai gáztüzelésű zsámolyfűző megnevezésű,

GZSH10, GZSH14-típusú

termék, megfelel a típusvizsgálati tanúsítványában foglaltaknak, és kielégíti a 2014/35/EU irányelv és a 2016/426(EU), illetve a 1935/04/EK rendelet alapvető biztonsági követelményeit. A tervezés és a gyártás az alábbi szabványok szerint történt, és megfelel az abban foglalt biztonsági és egészségvédelmi előírásoknak:

EN 203-1:2014

EN 203-2-1:2014

A termék típusvizsgálatát és tanúsítását a CerTrust Kft.

(Notified body 2806) végezte.

Termékazonosító (PIN) száma: CE-2806DO0204

Tanúsítvány dátuma: 2023.09.19, érvényes: 2033.09.19.

A termék gyártásellenőrzését a CerTrust Kft. (Notified body 2806) végezte.

A nyilatkozatot a következő személy(ek)
nevében és megbízásából írták alá:


Cégvezető

GASZTROMETÁL
Gép- és Berendezésgyártó Zrt.
2800 Tatabánya, P.H. Vágóhíd út 4.

A műszaki dokumentáció összeállítására
felhatalmazott személy:


Gyártmányfejlesztési irodavezető

Tatabánya, 2023.09.18.

A gyártó Gasztrometál Zrt. kijelenti, hogy a szállított termék ezen Telepítési És Használati Utasítás „Műszaki leírások, adatok, üzembe helyezési és kezelési útmutatók:” fejezetében közölteknek megfelel.

Minőségügyi bélyegző:

Kiállító aláírása:

Kelt: 20.....év.....hónap

.....
aláírás

Tartalomjegyzék

EU-Megfelelőségi Nyilatkozat	2
1. Bevezetés	4
3. Műszaki adatok	5
4. Műszaki leírás	5
5. Szállítás, csomagolás, raktározás.....	6
6. Üzembehelyezési (felszerelési), átállítási utasítás a szerelő ré- szére.....	6
7. Kezelési utasítás a felhasználó részére	10
8. Biztonságtechnikai előírások	12
9. Külön rendelhető tartozékok.....	13
10. Vevőszolgálat, szerviz	13
11. Környezetvédelem	13
12. Körvonalrajz és csatlakozási pontok:	14
JÓTÁLLÁSI JEGY.....	15

1. Bevezetés

Köszönjük, hogy a Gasztrometál Zrt. termékét választotta.

Biztosak vagyunk abban, hogy ezzel a könnyen kezelhető, gazdaságos, jó minőséget biztosító, esztétikus megjelenésű, rozsdamentes anyagból készült zsámollyal meg lesznek elégedve.

A zsámoly rendeltetése: üzemi, kórházi, vendéglátó ipari, közétkeztetési nagykonyhák, egyéb helyek (pl. lángos sütők, hús sütődék, rendezvények) kiegészítő főzőberendezése. Alkalmazható olyan helyeken, ahol a működtetéséhez szükséges és a műszaki adatokban megadott gáz, rendelkezésre áll.

A zsámoly lábön álló erős szerkezete lehetővé teszi, hogy önálló készülékként akár 850mm átmérőjű edényekkel lehessen dolgozni. 1-2 égős kivitel segítségével, egymás mellé helyezhetők, így igény szerint, egymástól független működésű blokkok, sorok alakíthatók ki.

A billenésmentesen felhasználható minimális edényátmérő Ø290mm, tapasztalataink és ajánlásunk alapján a biztonsággal használható edényátmérő: Ø310mm.

2. Jogi nyilatkozat

A gépkönyvben közölt műszaki adatok helyességét a gyártó GASZTROMETÁL Zrt szavatolja. A gépek egyes műszaki adatainak megváltoztatási jogát a gyártó, a műszaki fejlesztés érdekében fenntartja, ugyanakkor kötelezi magát, hogy az esetleges változásokat a géppel együtt szállított gépkönyvbe bejegyzi.

A GZSH... típusú főzőzsámolyokra a GASZTROMETÁL Zrt az értékesítést végző vállalattól történt átvételtől számított 12 (tizenkettő) hónapig jótállást vállal.

A készülék üzembe helyezését kizárólag a GASZTROMETÁL Zrt., vagy a hivatalos szervizpartnerei végezhetik!

Nem tekinthető jótállási kötelezettség alá eső hibáknak azok a hiányosságok, amelyek a gépkönyvben közölt tájékoztatás alapján utánállítással, beszabályozással megszüntethetők.

A jótállási kötelezettség nem áll fenn abban az esetben, ha a keletkezett hiba a gépkönyvben közölt üzembe helyezési, kezelési, karbantartási utasítások be nem tartásának, illetve a gyártó tevékenységén, kötelezettségén kívül álló egyéb okok következménye. A garanciális jótállás megszűnik, ha szakszerűtlen szállítás, helytelen tárolás miatt sérül meg a gép, vagy ha a gépen a gyártó előzetes hozzájárulása nélkül javítást, átalakítást végeznek, vagy ha a hibát szakszerűtlen üzembe helyezés okozza, kivéve, ha azt a gyártó által javasolt szerviz végezte. A jótállással és szavatossággal kapcsolatos egyéb tudnivalókat a garancia jegy tartalmazza.

A GZSH... típusú főzőzsámolyok jótállás alá eső hibáinak javítását – eltérő meg egyezés hiányában - a GASZTROMETÁL Zrt. vagy szervizmegbízottja végzi. A partnerszervizek név és címjegyzéke a www.gasztrometal.hu „SZERVIZ” menüpontjában található.

Az üzembe helyezés elmaradása, vagy az igazolás hiánya egyaránt a jótállás elvesztésével jár!

3. Műszaki adatok

Gáz Tüzelésű Zsámoly típusa		GZSH10
Tömeg, nettó	(kg)	15
Külméret	(mm)	518x579x452
Gázégők száma	(db)	1
Gázcsatlakozás, bal alsó hátsó saroktól (mm)		106x193
Az égő névleges hőterhelése földgáz	(kW)	9,5
Az égő névleges hőterhelése "PB"-gáz (kW))		9,0
Az égő hőterhelése takaréklátsnál	(kW)	2,1
Gázfogyasztás földgáz	(m ³ /h)	1,024
Gázfogyasztás "PB"- gáz	(m ³ /h)	0,315
Alkalmazható gázok, csatlakozási gáznyomás értékek, hozzátartozó fűvóka jele (mérete mm)		
Főégő Földgáz	20mbar (H gáz~34MJ/m ³)	230 (2,3)
Főégő Földgáz	25mbar (H gáz~34MJ/m ³)	215 (2,15)
Főégő PB-gáz	30mbar (PB gáz~116MJ/ m ³)	145 (1,45)
Gyújtóégő Földgáz	(H gáz, ~34MJ/m ³)	20 (0,2) állítható
Gyújtóégő PB gáz	(PB gáz, ~116MJ/m ³)	20 (0,2) állítható
Beállítandó fűvóka előtti gáznyomás értékek takaréklátsnál (mbar):		
Takarékláts Földgáz	H 20mbar	1,05
Takarékláts Földgáz	H 25mbar	1,5
Takarékláts PB	PB 30mbar	1,4

A fenti értékek 1013 mbar nyomásra, és +15C°-ra vonatkoznak

Gázcsatlakozás mérete: C1/2" külső menet

A készülék kategóriája: II_{2H3B/P}

A készülék égéstermék elvezetésének típusa: "A1"

4. Műszaki leírás

A zsámoly vázszerkezete szegecselt kivitelben, rozsdamentes acéllemezből készül. Erre a vázra vannak rögzítve a gáz szerelvények és egyéb szerkezeti egységek.

A gázégő egy égő körös, injektoros, rögzített beállítású, természetes levegőellátású, égéstermék elvezetés nélküli lemezégő.

Az edénytartó rács hegesztett kivitelben, rozsdamentes alapanyagokból, zárszelvény és laposvasból készül, leemelhető és külön tisztítható.

A készülék szerelvényei és kijelző elemei a homloklap baloldalán, illetve mögötte helyezkednek el.

Az égő be- és kikapcsolása, valamint teljesítménye kézzel szabályozható (főláng, takarékláng). A gázcsap termoelektromos égésbiztosítója és újragyújtás-gátlója elősegíti a biztonságos üzemelést.

A gázcsap üzemhelyzete a ●=„ki”, ★=„gyújt”, 🔥=„főláng” feliratokkal és jelekkel egyértelműen jelöltek. Az égőt más gázfajtára fűvókacserével, - és az ezzel járó be- szabályozással - lehet átállítani.

Piezo gyújtóval, vagy gyufával lehet a gyújtólángot (örláng) begyújtani. Az örláng segítségével a kezelés ki-be kapcsolás gyors, biztonságos, egyszerű.

5. Szállítás, csomagolás, raktározás

A szállítási egység tartalmazza a terméket és a használati utasítást.

A zsámolyt és a burkolatokat speciális, rozsdamentes felületek tisztítására alkalmas szerrel kezeljük le. A készüléket műanyag fóliacsomagolással szállítjuk.

A készüléket raktározni becsomagoltan, száraz, fedett helyen lehet. A készülék, ütésre, rázásra érzékeny, mozgatása kézzel vagy emelővillás targoncával történhet.

Egymásra helyezése raktározáskor, szállításkor nem megengedett.

6. Üzembehelyezési (felszerelési), átállítási utasítás a szerelő részére

Figyelem!

A főzőzsámolyokat a Gasztrometál Zrt. a megrendeléseknek megfelelően H 25mbar, H 20mbar jelű földgázra, vagy PB gázra szereli ki, ami a készüléken jelölve van (alapeset, külön kérés nélkül H 25mbar). Telepítéskor meg kell győződni, hogy a kiszerelés egyezik-e a szolgáltatott gázfajtaival és nyomással. Eltérés esetén a készüléket át kell szerelni és beszabályozni a 3. fejezetben közölt utasításnak megfelelően. Hasonlóan kell eljárni akkor is, ha az alkalmazott gázfajtaban időközben változás történt.

Az üzembehelyezés megkezdése előtt ezt a „Telepítési és használati utasítást” át kell tanulmányozni.

Az üzembehelyezés fázisai:

6.1. Telepítés, közművekre csatlakozás

6.2. Gázrendszer beszabályozása, illetve ellenőrzése

6.3. Teljes működési próba

6.1. Telepítés, közművekre csatlakozás:

Kicsomagolás után a gázzsámolyt tisztítsuk meg, a burkolatokat enyhe mosószeres vízzel takarítsuk le, szárítsuk meg, rácsot, égőt portalanítsuk.

Az üzembe helyezéshez az üzemeltetőnek az alábbiakról kell gondoskodni:

6.1.a. Elhelyezés:

A zsámolyt csak jól szellőzött, nem marópárás levegőjű helyiségben szabad elhelyezni. A készüléket szilárd, nem gyúlékony, hőálló padozatra lehet lehelyezni. Telepítésnél biztosítani kell a kezeléshez szükséges, biztonságos szabad helyet.

Más készülékekkel való soroláskor a hőállóságot (50°C) biztosítani kell. Ellenkező esetben az egyéb készülék telepítési oldaltávolsága min 500mm, felfelé 1500mm. Erre a nagyméretű edények meleg állapotában történő, akadálymentes mozgatása miatt van szükség.

Nagyméretű, nehéz, esetenként forró edények készülékre való fel-le rakása miatt nagyon fontos a készülék padozathoz való rögzítése, ami a lábak belsejében elhelyezett

átmérő: 10,5mm furatok felhasználásával lehetséges, kereskedelemben kapható beütő dübelek segítségével.

6.1.b. Villamos csatlakozás

A készülék villamos segédenergiát nem igényel a működéséhez, ennek ellenére a vonatkozó érintésvédelmi szabványok szerint az egyenpotenciál körbe be kell kötni. Ehhez az 1. ábrán látható helyen lévő csavart kell használni.

Tilos a gázvezetékre csatlakoztatott készüléket hatásos érintésvédelem nélkül üzemeltetni!

A villamos szerelést csak szakképzett szerelő végezheti.

6.1.d. Gázcsatlakozás

A készülék gázellátását az üzemeltetőnek a megadott műszaki adatok alapján a GMBSZ, valamint a területileg illetékes gázszolgáltató vállalat szerelési technológiai előírásait betartva kell megoldani.

A készülék elé gáz főelzáró csapot kell beépíteni. Gázszűrő beépítés javasolt.

A szerelést, a csatlakoztatást csak szakképzett szerelő végezheti.

A készülék gázcsatlakozó csöve menetes végződésű, helye és mérete az 1. ábrán található. A készülék gázhálózatra csatlakoztatásához javasolt flexibilis gáz bekötőcső használata.

Figyelem! Csak tanúsító intézet által bevizsgált flexibilis gázbekötő cső használható. A cső belső átmérője 10mm legyen. (A háztartási készülékekhez használatos 6mm belső átmérőjű csövek nem biztosítják a szükséges gázteljesítményt). Flexibilis gázbekötő csövek használatakor a cserére vonatkozó gyártói utasításokat be kell tartani.

6.1.e. Égéstermék elvezetés, szellőztetés

A készülék égésterméke a konyha légtérébe juttatható. A megfelelő elszívásról, légcseréről gondoskodni kell, a vonatkozó előírások betartásával.

Javasolt legkisebb légcseré 1kW-onként 2m³/h.

6.2. Gázrendszer besabályozása, ellenőrzése:

FIGYELEM!

A készülék az adattáblán megadott gázfajtára és csatlakozási értékre gyárilag besabályozott. Ha a helyi viszonyok ettől eltérnek, a készüléket át kell szerelni.

A besabályozást a gyártó szervize, vagy megbízottja végezheti!

A szervizmegbízottak név és címjegyzéke a „**Jótállási jegyen**” található.

Csere fűvókákat csak szervizmegbízottaknak biztosítunk, megrendelés után.

6.2.a. Ellenőrzések:

Ellenőrizzük a csatlakozási nyomást, megfelel-e az adott gázfajtának (Magyarországon H gáz 25mbar).

Átállítás esetén először győződjünk meg arról, hogy az adott helyen milyen gázra kívánunk átállni, majd vegyük le a rácsot.

6.2.b. Fűvókacsere:

Az új gázfajtához való főéző fűvókát "3. Műszaki adatok" fejezet táblázata alapján kell kiválasztani és kicserélni. A cserefűvóka a gyártónál rendelhető. Ellenőrizzük a levegő szabályozó méretét.

6.2.c. Égőnyomások beállítása: (képen rács és fűvóka távolság)

- Fűvókacsere után a gázfajtához tartozó égőnyomást a PEL21S gázcsapon be kell állítani, szintén a "3. Műszaki adatok" fejezet táblázata alapján.

- Először (miután kicsavartuk a zárócsavart), nyomásmérővel csatlakozzunk a fűvóka előtti nyomásmérő csompra.

- Nyissuk ki a gáz főcsapot, ellenőrizzük a tömörséget.

Nagyláng beállítás:
a nagylángot nem kell külön beállítani, mivel a fűvóka mérete biztosítja a gázfajtához szükséges keresztmetszetet, teljesen nyitott gázcsap fojtócsavarral.

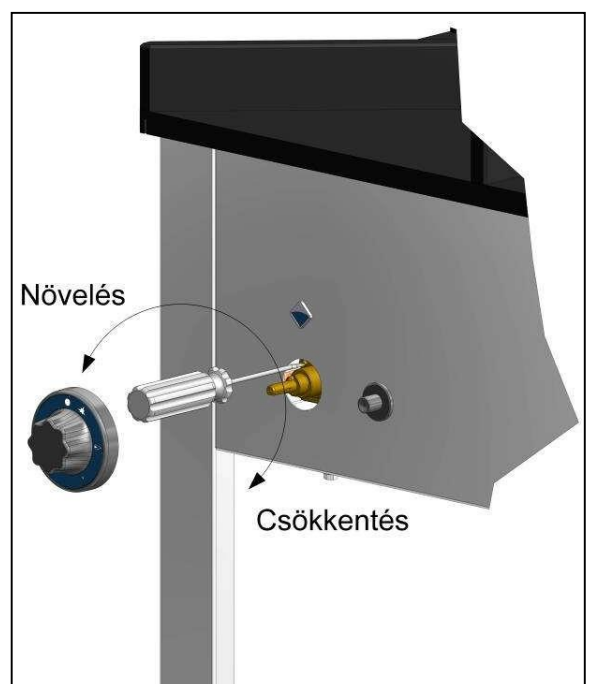
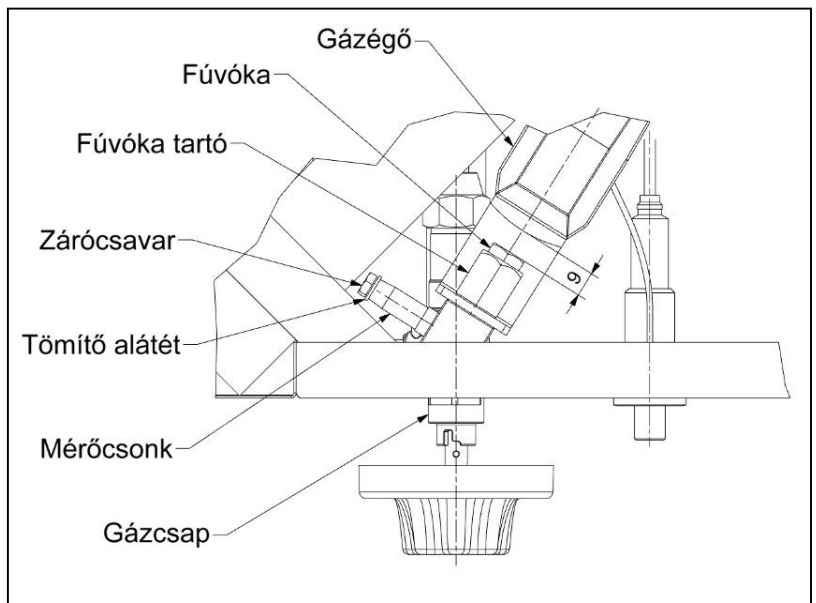
Takarékláng beállítás:

- forgassa "kisláng" állásba a begyújtott gázéző szabályozó gombját
- húzza le a forgatógombot
- a szabaddá váló nyíláson át elérhető a gázcsap elülső része, ahol a szabályozó csavar található. Kisláng beállításához állítsuk be a "3. Műszaki adatok" táblázata szerinti égőnyomást. (kb. a névleges hőterhelés 20%-a)

Figyelem! A takarékláng beállítása után, többször próbát kell végezni, az égőhasábok biztonságos égésének ellenőrzése céljából.

Az égő lángjának maximumból minimumba (és fordítva) történő hirtelen állítása során a láng ne aludjon ki ill. ne szakadjon le.

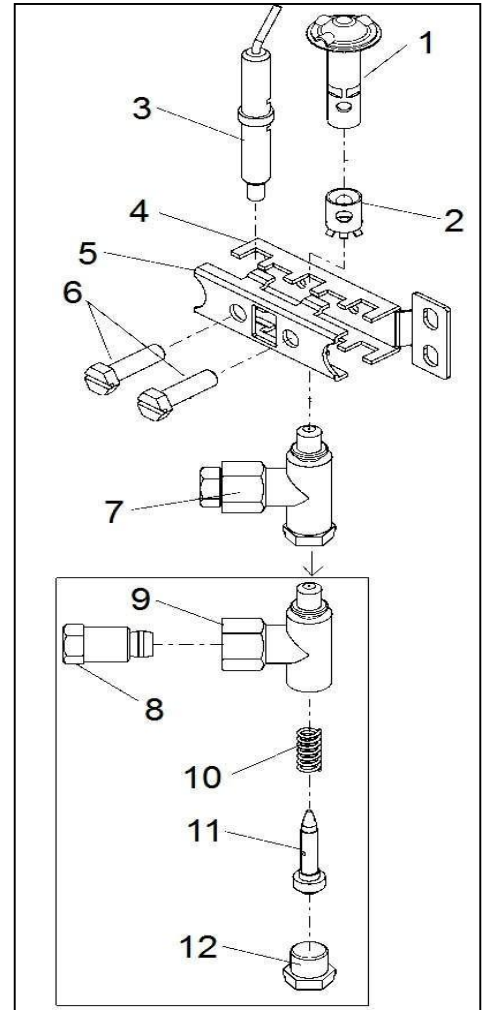
(A helyi huzatviszonyok befolyásolhatják a takarékláng égési biztonságát.)



A gyújtóégő beállítása:

- Csavarozzuk ki a 12. tömítő csavart
- Csavarhúzó segítségével a 11. gyújtóégő fűvóka elforgatásával, szabályozhatjuk az őrlángot. Az őrláng lánghosszát állítsuk be úgy, hogy éppen elérje az égő-hasáb legalsó nyílásait. (PB gáz esetén ütközésig tekerjük be a fűvókát, földgáz esetén ütközés után fél fordulatot tekerjük vissza.
- Csavarozzuk vissza a 12. tömítő csavart.

1. Gyújtóégő kalap
2. Levegő szabályzó gyűrű
3. Szikraadó
4. Tartó keret
5. Szorító keret
6. Összekötőcsavar
7. Gyújtóégő test
8. Csőcsatlakozó
9. Gyújtóégő test
10. Rugó
11. Gyújtóégő fűvóka
12. Tömítő-csavar



A fentiek elvégzése után helyezzük vissza a hőtükrot és az edénytartó hegesztett rácsot.

6.2.d. Módosítás jelölése:

Az átállítás befejezése után ragasszuk fel a fűvókákkal együtt szállított, átállítást jelző adattáblát a gyártási szám mellé.

6.3. Teljes működési próba:

A számoly teljes bekötése, beépítése után a következőket hajtsuk végre:

- Nyissuk ki a gáz főcsapot.
- Ellenőrizzük a gázcsatlakozások tömörségét.
- Légtelenítéshez gyufával gyújtuk meg a gyújtóégőt, majd a főégőt, pár perc után zárjuk el a gázcsapot.
- Helyezzünk a rácsra nagyméretű edényt, töltsünk bele vizet.
- Gyújtuk be az égőt a piezo gyújtó egy- kétszeri megnyomásával.
- Fűtsük az edényt főlángon öt percig, majd takaréklángon további öt percig, közben ellenőrizzük a lángképet, a szerelvények helyes működését, csatlakozások tömörségét.
- A gázégőt zárjuk el, az edényeket ürítsük ki, majd kihülés után tisztítsuk meg.

7. Kezelési utasítás a felhasználó részére

A munkakezdés előtt mindig ellenőrizni kell:

- zsámoly jól van rögzítve.
- edénytartó rács és hőtükör jól van felhelyezve
- idegen, forró, gyúlékony, tisztító, egyéb anyagok nincsenek közelben
- a már működő zsámolyon a feladathoz van a gázszabályzó forgató gomb beállítva. Rácsonkénti terhelhetőség 100kg egyenletes elosztásban.

A nagyobb súly mechanikai károkat, esetleg forrázást okozhat.

A billenésmentesen felhasználható minimális edényátmérő Ø290mm, tapasztalataink és ajánlásunk alapján a biztonsággal használható edényátmérő: Ø310mm.

7.1. Első használatba vétel:

Az első felfűtéskor a mosással el nem távolítható szennyeződések leégnek, mely kisebb füsttel, kellemetlen szaggal járhat. Ez nem jelent rendellenes működést, az első fűtés után megszűnik.

A kihűlt készülék újbóli tisztítás után kiszárítva, helyiséget kiszellőztetve a főzési feladatok elkezdhetők.

A használati útmutatót a felhasználóknak mindig el kell tudniuk érni.

A zsámolyt csak a készülékkezelésre kioktatott személyek kezelhetik. Szükséges a személyek rendszeres oktatása, biztonsági eligazítása.

Alaposan tanulmányozza át a használati útmutatót, és az abban leírtak szerint járjon el.

7.2. Begyújtás

- A készülék a gáz főelzáró csap megnyitásával üzemkész állapotba kerül.
- A gázcsap gombját kissé benyomva ★ „gyújt” állásba fordítjuk, ütközésig benyomjuk, és benyomva tartjuk.
- A piezo gyújtó nyomógombját 1-2-szer benyomjuk. A gyújtóégő begyulladás után 10-15 másodperc múlva a gázcsap gombját el lehet engedni. Ekkor a gyújtóégő már ég.
- A gázcsap gombját kissé benyomva az óra járásával ellentétes irányba 🔥 „fő láng” helyzetbe fordítjuk. Most az égő nagylángon ég.
- A gázcsap gombját tovább forgatva az óra járásával ellentétes irányba 🔥 „kisláng” helyzetbe fordítjuk. Most az égő takarékon ég.

7.3. Főzés közben

A készítenő ételt rá kell helyezni az öntvényrács közepére, a kívánt főzési erősséget a gázcsap forgatógombjával nagyláng-kisláng között folyamatosan lehet állítani.

Kezelés közben az alábbiakra ügyeljünk:

- **A forró edényeket, csak hő ellen védő ruházatban érintse meg.**
- Gyerekeket, fogyatékos embereket üzem közben távol kell tartani a készüléktől!
- Ne takarja le a szellőző vagy levegő-gáz elosztó nyílásokat.

- Ne használjon, és ne tároljon a készülék közelében gyúlékony anyagokat.
- Ne tároljon a zsámolyon használaton kívüli állapotban élelmiszert vagy más éghető anyagokat, mivel a készüléket véletlenül bekapcsolhatják.
- Forró készülékre vizet önteni tilos, mivel károsítja a zsámoly és rács szerkezetét, és bal- eset veszélynek teszi ki önmagát.
- A készüléket felügyelet nélkül üzemeltetni tilos.
- A zsámolyt csak ételek elkészítésére szabad felhasználni.
- A készülék hő fejlesztő képessége miatt potenciális veszélyforrás!
- A készülék egyes részei használat közben forróak lehetnek, ne érintse ezeket, minden esetben használjon konyhai kesztyűt!
- Ha az ételek készítésekor alkoholt, vagy más alacsony lobbanáspontú anyagot használ, a keletkező gőzök a lánggal érintkezve tüzet foghatnak. A munkát fokozott odafigyeléssel végezze.
- Hibás, hiányos vagy sérült kezelő és kijelző elemekkel a készüléket üzemeltetni tilos.

7.4. Kikapcsolás

A gázcsap forgatógombját fordítsuk ● = „ki” állásba. Műszak végén, valamint tartós üzemem kívül helyezés esetén a gáz főelzáró csapot is ki kell kapcsolni.

Válassza le a készüléket a gázhálózatról gáz főelzáró segítségével:

- Ha hibásan működik
- Minden tisztítási és karbantartási munkálat előtt
- Ha úgy dönt, hogy hosszabb ideig nem használja
- A kikapcsolás után – vagy a gyújtóláng használatakor – a készüléket 2 percen belül visszagyújtani TILOS!

7.5. Tisztítás

A tisztítást a helyi „Takarítási és fertőtlenítési utasítás betartásával kell elvégezni!

A terv készítésekor körültekintően kell a tisztítószeret megválasztani.

A kereskedelemben sokféle anyag kapható, melyek pontos leírással rendelkeznek a szennyeződések jellegére és a tisztítandó eszközök anyagaira vonatkozóan.

Általános elvként be kell tartani a következőket:

A rozsdamentes acél is rozsdásodhat vasszennyeződés, vagy maró hatású anyag-tisztítószer hatására.

Kerüljük a klór tartalmú tisztító fertőtlenítő szereket, mert ezek különösen károsak a rozsdamentes acélokra.

Azokat a tisztítószeret válasszuk, melyeket kifejezetten rozsdamentes eszközök tisztítására ajánlanak.

Ha meleg felületeket tisztítunk, a tisztítószer hatékonysága, egyben a felülettel szembeni agresszivitása is növekszik.

Tartsuk be a tisztítószer töménységére vonatkozó utasításokat.

A készüléket vízszaggal tisztítani TILOS!

Tisztítás előtt a szennyeződéseket célszerű fellazítani a felületről.

Mosószeres tisztítás előtt, a berendezést a gáz főcsappal le kell választani.

A készülék belső falán a munkafolyamat alatt keletkező szennyeződéseket naponta, a zsámoly langyos állapotában tisztítsa!

Az alapos napi tisztítással elkerülhető:

- a vastag, kokszosodásra hajlamos szennyező anyagok füstképződése
- tisztítási idő növekedése
- készülék élettartam csökkenése

Az edénytartó rács kg, leemelhető, ezáltal a belső részek is hozzáférhetővé, tisztíthatóvá válnak.

Ne használjunk karcosodást okozó tisztítószeret.

Az alapos tisztítás alapkövetelmény a jó munkakörülményekhez, teljesítményhez.

A szennyeződések keletkezésének mértéke csökkenthető:

- Edény nagyság jó megválasztásával
- Jó hőfok megválasztással (magas hőmérsékletnél étel kifutások lehetnek)
- Gondos munkavégzéssel.

7.6. Karbantartás

A készülék szerkezeti elemeinek anyaga, minősége és összeépítése olyan, hogy rendeltetésszerű használat mellett csak minimális karbantartást igényel.

A készülék karbantartását csak a hálózatról történő leválasztása után szabad végezni.

A gáz csatlakozások és alkatrészek karbantartását, csak az illetékes szerviz szakembere, vagy szakképzett gázszerelő végezheti.

7.7. Mit tegyünk, ha valami nem működik

Kérjük mielőtt a szervizt hívná, győződjön meg, hogy helytelen kezelés vagy hiba, zavar lépett-e fel, ezért ellenőrizze:

Győződjön meg róla, hogy a kezelési utasítások szerint járt el

Amennyiben a készüléket nem sikerül használható állapotba hozni, gáz ellátás megszüntetése után, várja meg az értesített szakember jelentkezését.

8. Biztonságtechnikai előírások

A gázzsámolyok üzembe helyezésénél és üzemeltetésénél Magyarországon az alábbiakat kell betartani:

- Érintésvédelmi szabályzat tekintetében az MSZ EN 61140:2003 előírásait,
- Gázvezeték létesítése tekintetében az MSZ7048-1:1983 előírásait,
- Égéstermék elvezetés, szellőzés tekintetében a gáz műszaki biztonsági szabályzatban (GMBSZ) foglaltakat.

9. Külön rendelhető tartozékok

Földgáz fűvóka 20mbar, vagy PB gáz fűvóka 30mbar

10. Vevőszolgálat, szerviz

Amennyiben készüléke üzemzavarára vonatkozóan, a kezelési útmutatóban nem talál olyan utalást, mellyel elháríthatná, kérjük, forduljon vevőszolgálatunkhoz, márkakereskedőinkhez vagy szerviz partnereinkhez.

Ehhez kérjük, adja meg:

- Hiba jelenséget
- Készüléke adattábláján szereplő készülék típusát, sorozatszámát.

Az adattábla a készülék hátsó oldali burkolatának alsó sarkán található.

Ezen adatok birtokában, valamint hibajelenség megadásával, célzottan már az első javítási eljárásnál, elháríthatóvá válik az üzemzavar.

Kérjük javításoknál csak eredeti és új alkatrészekkel cseréljék a meghibásodott darabokat.

Csak engedélyezett szerviz szakemberrel javíttassa készülékét.

11. Környezetvédelem

- Csomagolás:

A gép csomagolása műanyag fólia. A műanyag fólia szelektíven gyűjthető, leadható.

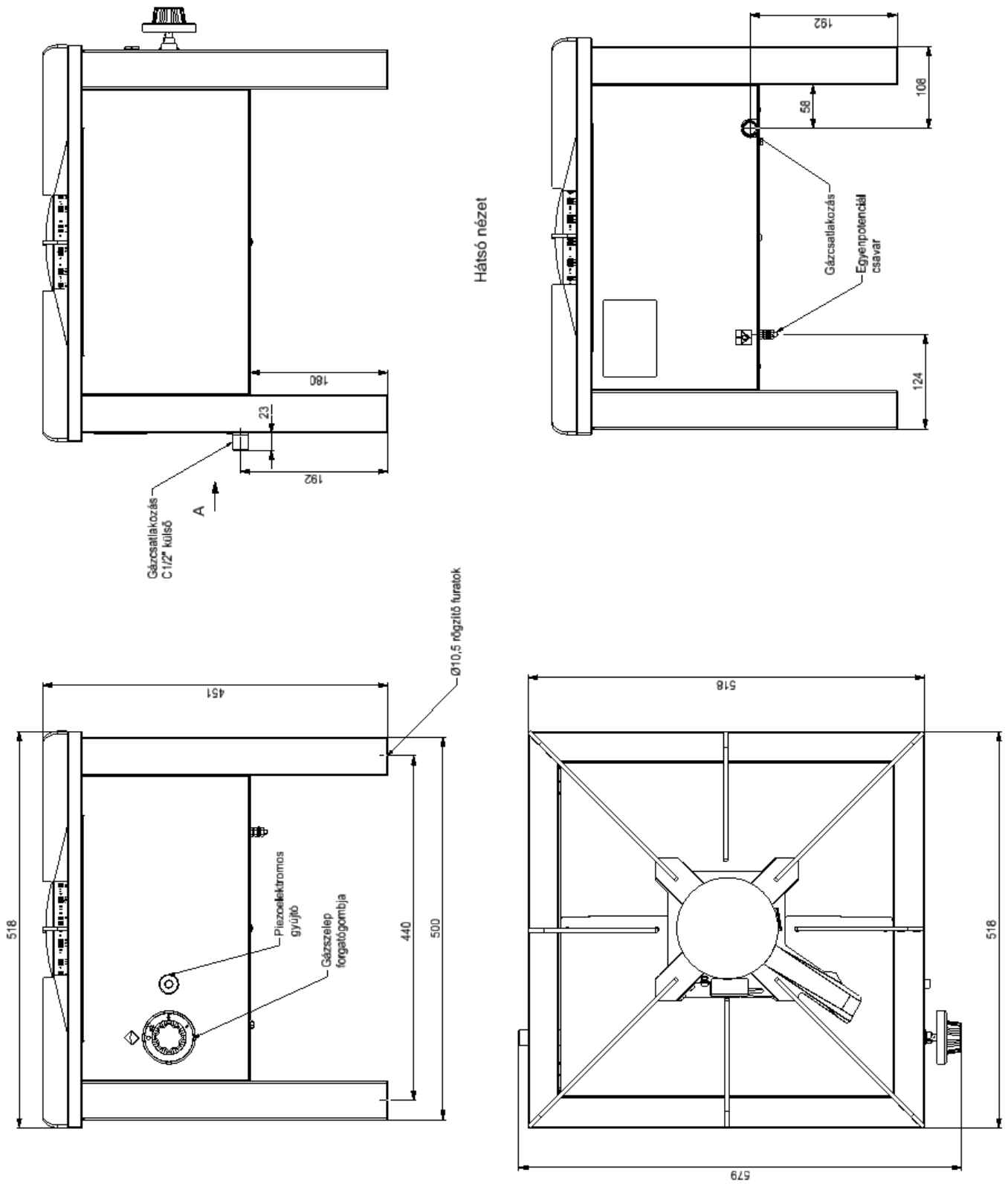
- Ártalmatlanítás:

A gép használatra alkalmatlannak való minősítése után az alábbi módon kezelhető:

A gép legnagyobb része fémből van, veszélyes anyagot nem tartalmaz, így szennyezett fémhulladékként leadható.

A géppel kapcsolatos mennyiségi és minőségi észrevételeket a GASZTROMETÁL Gép- és Berendezésgyártó Zrt. Kereskedelmi irodáján lehet bejelenteni.

12. Körvonalrajz és csatlakozási pontok:



JÓTÁLLÁSI JEGY

Gyártó neve és címe:

Gasztrometál Gép- és Berendezésgyártó Zrt. 2800 Tatabánya, Vágóhíd u. 4.

Forgalmazó neve és címe:

Termék megnevezése: **Gáztüzelésű főzőszámoly**

Termék típusa: **GZSH10**

Gyártási szám:

Vásárlás időpontja:

Üzembehelyezés időpontja:

Üzembehelyező szerviz:

Javítás esetén töltendő ki!

A jótállási igény bejelentésének időpontja: _____

Javításra átvétel vagy helyszíni javítás időpontja: _____

Hiba oka, javítás módja: _____

A termék fogyasztó részére való visszaadás, rendelkezésre bocsátás időpontja: _____

A jótállás – kijavítás időtartamával meghosszabbított – új határideje: _____

Jelentős rész cseréje/javítása esetén – rész megnevezése, új jótállási határidő: _____

Javítás esetén töltendő ki!

A jótállási igény bejelentésének időpontja: _____

Javításra átvétel vagy helyszíni javítás időpontja: _____

Hiba oka, javítás módja: _____

A termék fogyasztó részére való visszaadás, rendelkezésre bocsátás időpontja: _____

A jótállás – kijavítás időtartamával meghosszabbított – új határideje: _____

Jelentős rész cseréje/javítása esetén – rész megnevezése, új jótállási határidő: _____

Javítás esetén töltendő ki!

A jótállási igény bejelentésének időpontja: _____

Javításra átvétel vagy helyszíni javítás időpontja: _____

Hiba oka, javítás módja: _____

A termék fogyasztó részére való visszaadás, rendelkezésre bocsátás időpontja: _____

A jótállás – kijavítás időtartamával meghosszabbított – új határideje: _____

Jelentős rész cseréje/javítása esetén – rész megnevezése, új jótállási határidő: _____

Tájékoztató a jótállási jogokról

A jótállás határideje a termék fogyasztó részére való átadástól vagy az üzembe helyezéstől (amennyiben azt a forgalmazó vagy annak megbízottja végezte el) számított **1 év**.

A jótállás nem érinti a fogyasztó törvényen alapuló – így különösen szavatossági, illetve kártérítési – jogainak érvényesítését.

A jótállási igény a jótállási jeggyel érvényesíthető. Jótállási jegy hiányában, ha a fogyasztó jótállási igényt kíván érvényesíteni, a fogyasztói szerződés megkötését bizonyítottan kell tekinteni, ha a fogyasztó bemutatja az ellenérték megfizetését igazoló bizonylatot.

A fogyasztó jótállási igényét a forgalmazónál érvényesítheti.

A fogyasztó a jótállási időn belüli javítási igényével a Gasztrometál Zrt. szerződéses szervizpartnereihez fordulhat. (A teljes lista elérhető a www.gasztrometal.hu honlapon.)

Nem tartozik jótállás alá a hiba, ha annak oka a termék fogyasztó részére való átadását követően lépett fel, így például, ha a hiba oka:

- Szakszerűtlen üzembe helyezés (kivéve, ha az üzembe helyezést a forgalmazó, vagy annak megbízottja végezte el, illetve ha a szakszerűtlen üzembe helyezés a használati-kezelési útmutató hibájára vezethető vissza)
- Rendeltetésellenes használat, a használati-kezelési útmutatóban foglaltak figyelmen kívül hagyása
- Helytelen tárolás, helytelen kezelés, rongálás
- Elemi kár, természeti csapás

Jótállás keretébe tartozó hiba esetén a fogyasztó

- Elsősorban – választása szerint – kijavítást vagy kicserélést követelhet, kivéve, ha a választott jótállási igény teljesítése lehetetlen, vagy ha az a forgalmazónak a másik jótállási igény teljesítésével összehasonlítva aránytalan többletköltséget eredményezne.
- Ha sem kijavításra, sem kicserélésre nincs joga, vagy ha a forgalmazó a kijavítást, illetve a kicserélést nem vállalta, vagy e kötelezettségének megfelelő határidőn belül, a fogyasztónak okozott jelentős kényelmetlenség nélkül nem tud eleget tenni, a fogyasztó – választása szerint – megfelelő árleszállítást igényelhet, vagy elállhat a szerződéstől. Jelentéktelen hiba miatt elállásnak nincs helye.

Ha a fogyasztó a termék meghibásodása miatt a vásárlástól számított három munkanapon belül érvényesít cselekvési igényt, a forgalmazó nem hivatkozhat aránytalan többletköltségre, hanem köteles a terméket kicserélni, feltéve, hogy a meghibásodás a rendeltetészerű használatot akadályozza.

A kijavítást vagy kicserélést – a termék tulajdonságaira és a fogyasztó által elvárható rendeltetésre figyelemmel – megfelelő határidőn belül, a fogyasztónak okozott jelentős kényelmetlenség nélkül kell elvégezni. A forgalmazónak törekednie kell arra, hogy a kijavítást vagy kicserélést legfeljebb 15 napon belül elvégezze.

A forgalmazó a minőségi kifogás bejelentésekor köteles a 49/2003. (VII.30.) GKM rendelet szerinti jegyzőkönyvet felvenni, és annak másolatát a fogyasztó részére átadni. A forgalmazó, illetve a szerviz a termék javításra való átvételekor a 49/2003. (VII.30.) GKM rendelet szerinti elismervény átadására köteles.

A rögzített bekötésű, illetve a 10 kg-nál súlyosabb, vagy tömegközlekedési eszközön kézi csomagként nem szállítható terméket – a járművek kivételével – az üzemeltetés helyén kell megjavítani. Ha a javítás az üzemeltetés helyén nem végezhető el, a le- és felszerelésről, valamint az el- és visszaszállításról a forgalmazó gondoskodik.

A kijavítás során a termékbe csak új alkatrész kerülhet beépítésre.

A jótállási kötelezettség teljesítésével és a szerződés szerinti állapot megteremtésével kapcsolatos költségek – ideértve különösen az anyag-, munka- és továbbítási költségeket – a forgalmazót terhelik.

Ha a forgalmazó a termék kijavítását megfelelő határidőre nem vállalja, vagy nem végzi el, a fogyasztó a hibát a forgalmazó költségére maga javíthatja, vagy mással javíttathatja.

Nem számít bele a jótállási időbe a javítási időnek az a része, amely alatt a fogyasztó a terméket nem tudja rendeltetészerűen használni. A jótállási idő a terméknek vagy jelentősebb részének kicserélése (javítása) esetén a kicserélt (javított) termékre (termékrészre), valamint a javítás következményeként jelentkező hiba tekintetében újból kezdődik. A jelentősnek minősülő alkatrészek: **gázégő**.

Az itt nem szabályozott kérdésekben a Polgári Törvénykönyv vonatkozó rendelkezései és a jótállásra, szavatosságra vonatkozó mindenkor hatályos egyéb jogszabályok az irányadók.